

WV-CU980软件升级步骤

本手册记载了WV-CU980（以下称作本机）的软件升级步骤。

软件使用i-PRO配置软件进行更新。

首先请阅读本手册第3页的“i-PRO配置软件的安装”，将配置软件安装到PC。并且将本机与PC联网。

备注

- 本手册将“本软件”称为“软件”或“固件”。

WV-CU980的操作

操作步骤

- 1** 按住  + **5** + ，将交流适配器的电源插头插入电源插座，接通电源。

显示管理员ID输入画面。



Software Update
AdminID

- 2** 用数字键输入管理员ID

将显示已输入的管理员ID画面。



Software Update
AdminID 12345678

- 3** 按下 

显示密码输入画面。



Software Update
Passwd


- 4** 用数字键输入管理员密码



Software Update
Passwd *****

- 5** 按下 

如果输入了错误的管理员ID或密码，将显示“Invalid”几秒钟，然后返回管理员ID输入画面。请输入正确的管理员ID和密码。如果管理员ID和密码输入正确，将显示等待软件接收的画面。

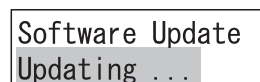


Software Update
Preparing ...

- 6** 使用i-PRO配置软件升级本机的软件版本

执行本手册第4页中的“使用i-PRO配置软件更新固件”。

显示软件正在接收数据的画面。



Software Update
Updating ...

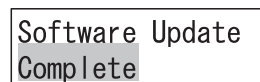
备注

- 软件更新最多需要1分钟左右的时间，期间会一直显示软件正在接受数据的画面。
- 软件更新过程中，请勿关闭本机电源或进行其他操作。
- 如果与i-PRO配置软件通信时出现异常，系统可能不会显示软件正在接收数据的画面，而是显示软件更新失败（下载错误）的画面（后述）。
- 有关软件更新，请咨询您购买本机的经销公司（安装施工公司）。

软件更新完成后，显示软件更新完成画面。

<软件更新正常完成时>

此时将显示软件更新完成（正常）画面。

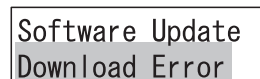


Software Update
Complete

下次打开本机电源时，将启动更新后的软件。

<软件更新过程中出现异常时>

如果出现以下异常情况，将显示软件更新失败（下载错误）画面。

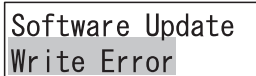


Software Update
Download Error

- 本机与i-PRO配置软件之间发生通信异常
→请确认本机与i-PRO配置软件之间的通信环境，然后再次实施软件更新
- 从i-PRO配置软件向本机发送的软件不是正版软件
→请确认i-PRO配置软件指定的软件是否为本机器的正版软件，然后再次实施软件更新

下次打开本机电源时，将启动更新前的软件。

如果出现以下异常，将显示软件更新失败（写入错误）画面

A rectangular box with a thin black border containing the text "Software Update" on the top line and "Write Error" on the bottom line. The text is in a simple, sans-serif font.

- 从i-PRO配置软件接收到的软件在写入本机存储器时发生异常
→请再次实施软件更新

下次打开本机电源时，将启动本机出厂时安装的软件。

备注

- 打开电源后，启动的软件版本将会在显示屏上显示几秒钟。详细内容请参阅本机使用说明书 操作设置篇“接通电源”（☞第13页）。

❏ 切断电源

从电源插座上拔下电源插头。

关于i-PRO配置软件

i-PRO配置软件的安装

通过浏览器访问以下松下支持网站，并浏览下载页面。

https://security.panasonic.com/training_support/design_tools/iCT/

按照下载页面中的步骤，将i-PRO配置软件（V1.3或更高版本）下载并安装到您的PC。

备注

- 下载的数据中包含i-PRO配置软件的使用说明书（i-PRO配置软件.pdf）。
请阅读使用说明书了解需要的PC规格和i-PRO配置软件的基本操作方法。

- 下面将使用i-PRO配置软件的画面（可能与实际画面部分不同）进行说明。

启动i-PRO配置软件

启动i-PRO配置软件。

此时将显示“注册新用户信息”画面。

注册新用户信息

注册新用户信息以启动此应用程序。

用户名

密码 (8至32个字符)*

重新确认密码

按照原样显示输入的密码字符。

*密码请使用大写字母、小写字母、数字和符号中的3种或3种以上的字符组合。
*设置不包含用户名的密码。

请妥善保管管理员名和密码。

此复选框设为有效时，可以连接因特网确认此软件版本是否是最新版。

签入

仅在首次安装后启动时，需要注册“用户名”和“密码”。
按下 [签入] 按钮。

备注

- “注册新用户信息”画面仅在安装后首次启动时显示，第二次以后将显示“签入”画面。

签入

用户名

密码

按照原样显示输入的密码字符。

此复选框设为有效时，可以连接因特网确认此软件版本是否是最新版。

签入

使用i-PRO配置软件更新固件

签入后会显示“菜单选择”画面。



选择用于与WV-CU980通信的网络适配器的IP地址。

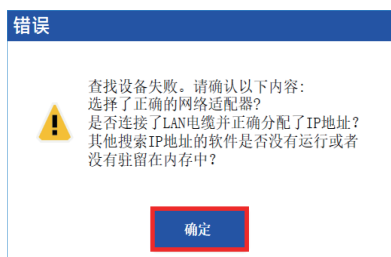
选择 [基本模式] 后，勾选 [维护] 下的 [升级固件]。

按 [下一步] 按钮。

如果显示下面的“检出结果”画面，请按画面右上方的 [×] 按钮关闭画面。



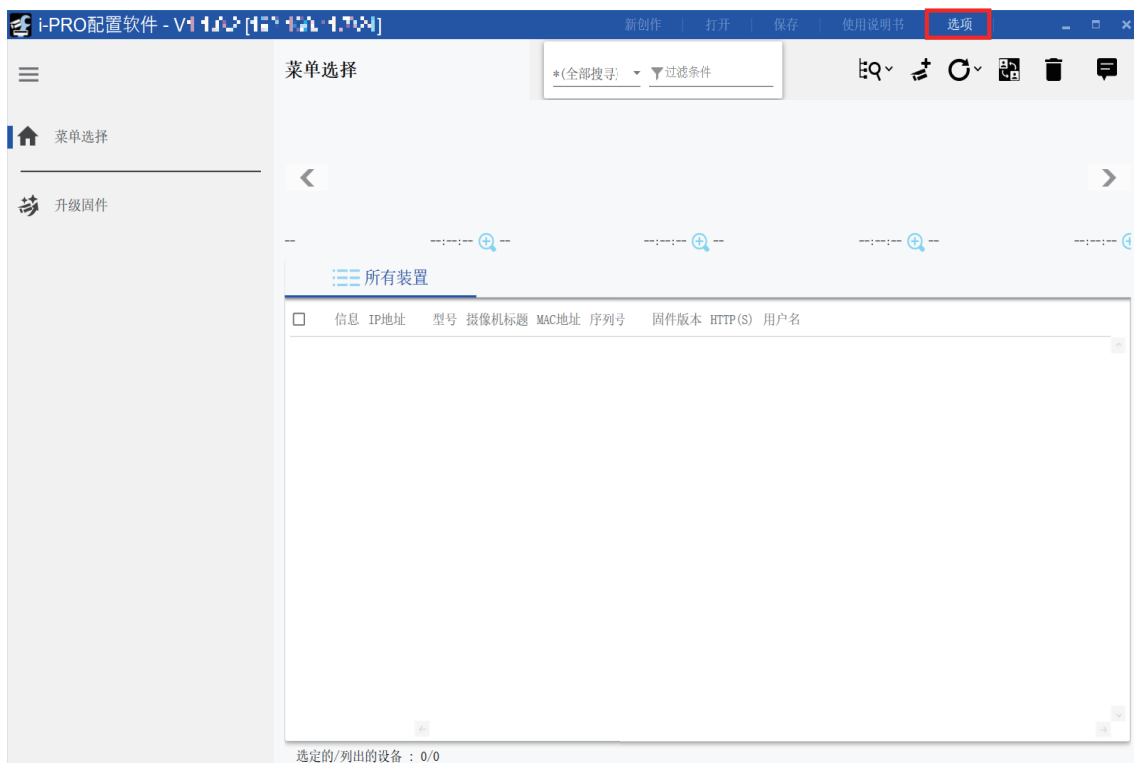
如果显示下面的“错误”画面，请按 [确定] 按钮。



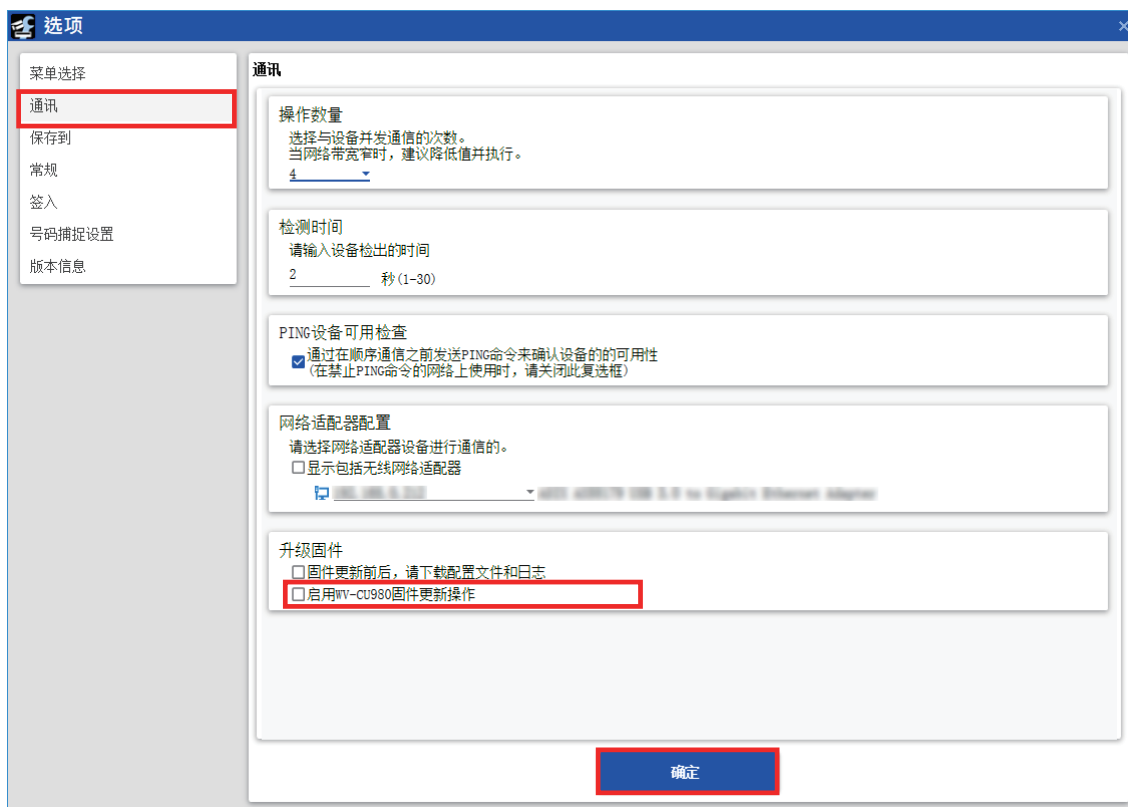
备注

- 由于WV-CU980未检测到与设备的连接，因此即使PC和WV-CU980连接正确，也可能显示上述错误画面。

在“标题栏”中按下 [选项]。



显示“选项”画面。

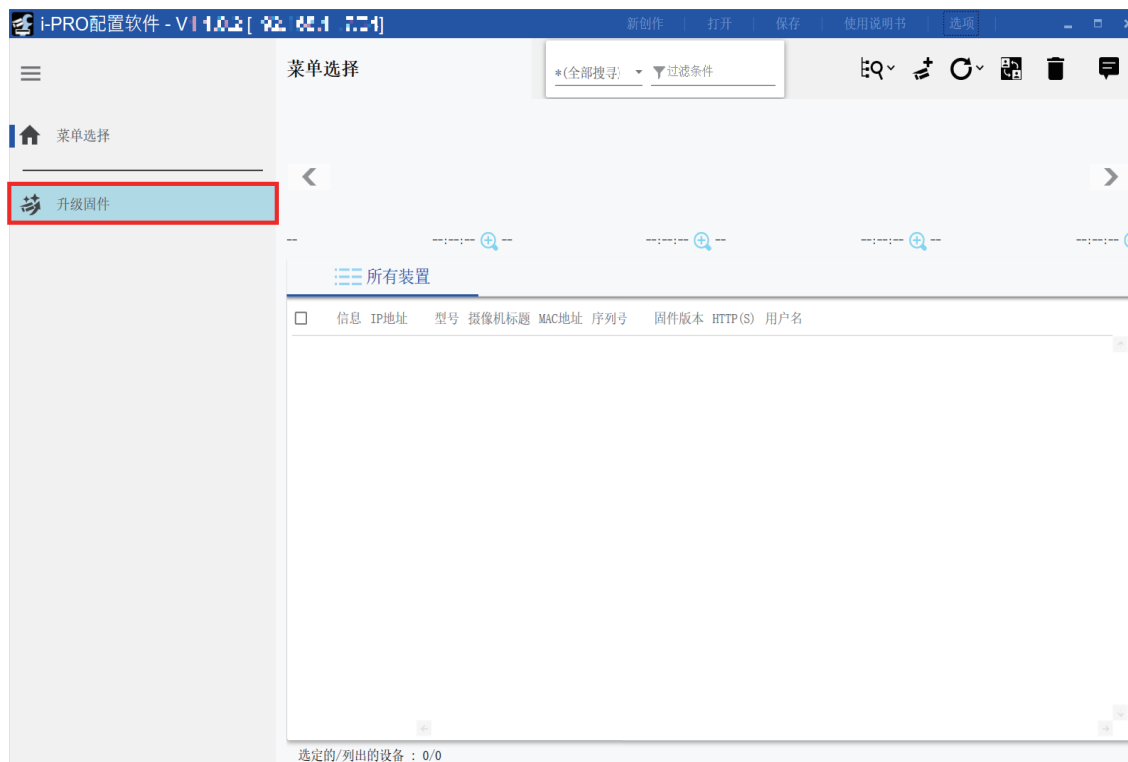


选择“通讯”。

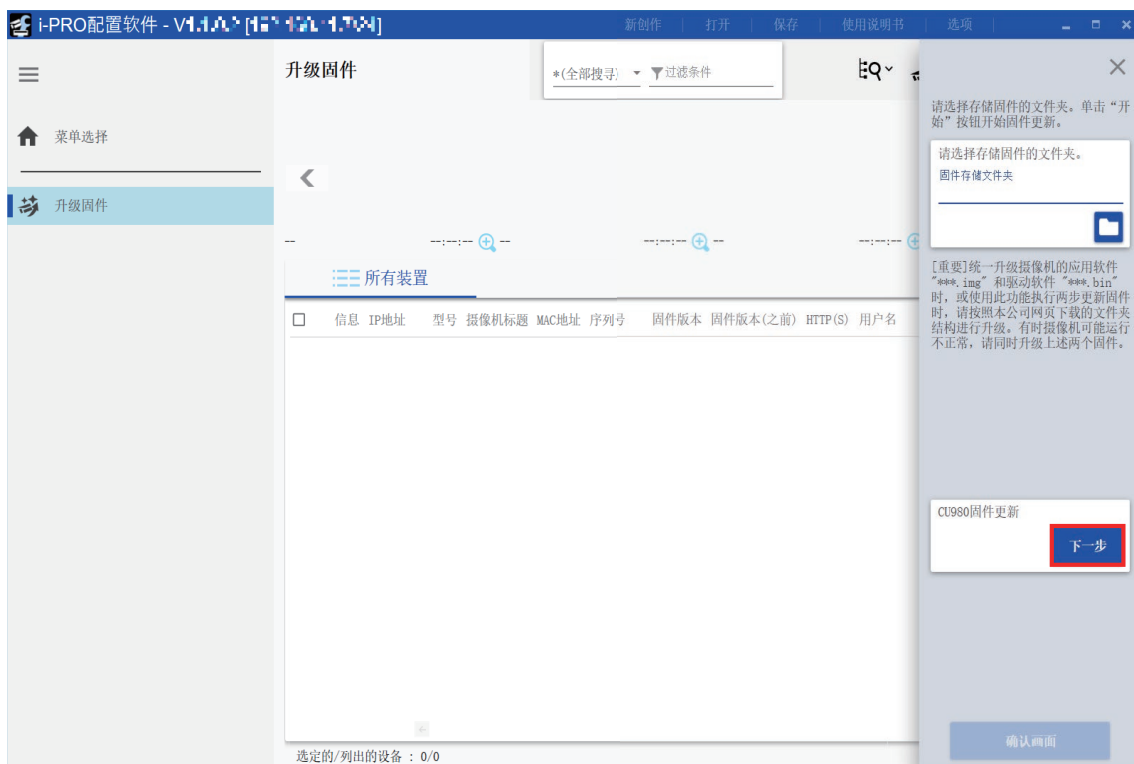
在“升级固件”下, 勾选“启用WV-CU980固件更新操作。”选项。

点击 [确定] 按钮。

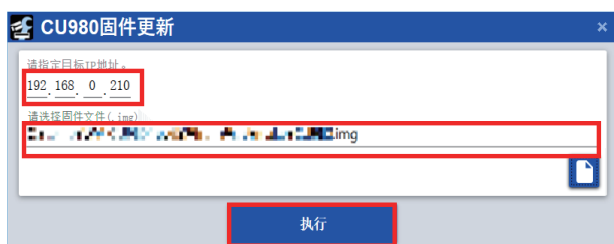
选择“升级固件”。



按“CU980固件更新”的[下一步]按钮。



显示“CU980固件更新”画面。



输入WV-CU980的IP地址。

选择从松下支持网站下载的WV-CU980固件 (*.img)。

https://security.panasonic.com/training_support/documentation_database/

备注

- 在上述网站的[Model Number]栏搜索“WV-CU980”，然后从Product页面的[Firmware]中下载固件。

按[执行]按钮。

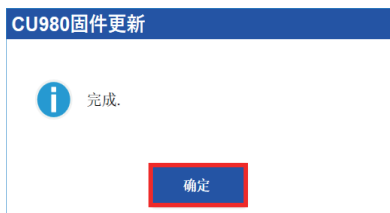
重要

- 在按[执行]按钮之前，请确认WV-CU980的显示屏上显示了“等待软件接收”画面（本手册中第1页**5**）。

备注

- 关于WV-CU980的IP地址的确认方法，请参阅WV-CU980使用说明书 操作设置篇“网络设置”（第24页）。
-

正在更新的画面最长显示1分钟后，将显示“更新完成”画面。
点击 [确定] 按钮。



如果更新失败，将显示以下错误画面。
按 [确定] 按钮将关闭错误画面。

检查PC是否与WV-CU980正确连接、以及IP地址等是否设置正确，然后再次进行固件更新。

